

OPŠTI PODACI O OBJEKTU

Objekat:	Sanacija krovnih ravni bolničkog kompleksa
Lokacija:	KP 1933/1, 1934, 1937, 1938, 1939, 1945, 1941, 1940 KO Bijelo Polje, Opština Bijelo Polje
Investitor:	JZU Opšta bolnica Bijelo Polje
Ukupna površina krova	5 085.00 m²

Predmet elaborata sanacije su krovne ravni u sklopu bolničkog kompleksa Opšte bolnice u Bijelom Polju. Na zahtjev investitora predviđena je zamjena, odnosno dodavanje novog krovnog pokrivača sa pratećim slojevima i pozicijama.

1. POSTOJEĆE STANJE



Fotografija 1 - Postojeći objekat

Postojeći objekat je izdijeljen iz više lamela koje formiraju bolnički kompleks.

Postojeće stanje većeg dijela krovnih ravni je oronulo, gdje treba predvidjeti intervencije iz više navrata, dok je mali dio istih već renoviran. Završna obrada postojećih krovnih ravni je bakarni lim koji je pričvršćen za odgovarajuću drvenu potkonstrukciju, koja se oslanja na armirano-betonsku ploču krova. Manja lamela pored krovnih ravni ima i mansadne zidove koji se spuštaju do otvora.



Fotografija 2 - Postojeći objekat



Fotografija 3 - Postojeći objekat



Fotografija 4 - Postojeći objekat



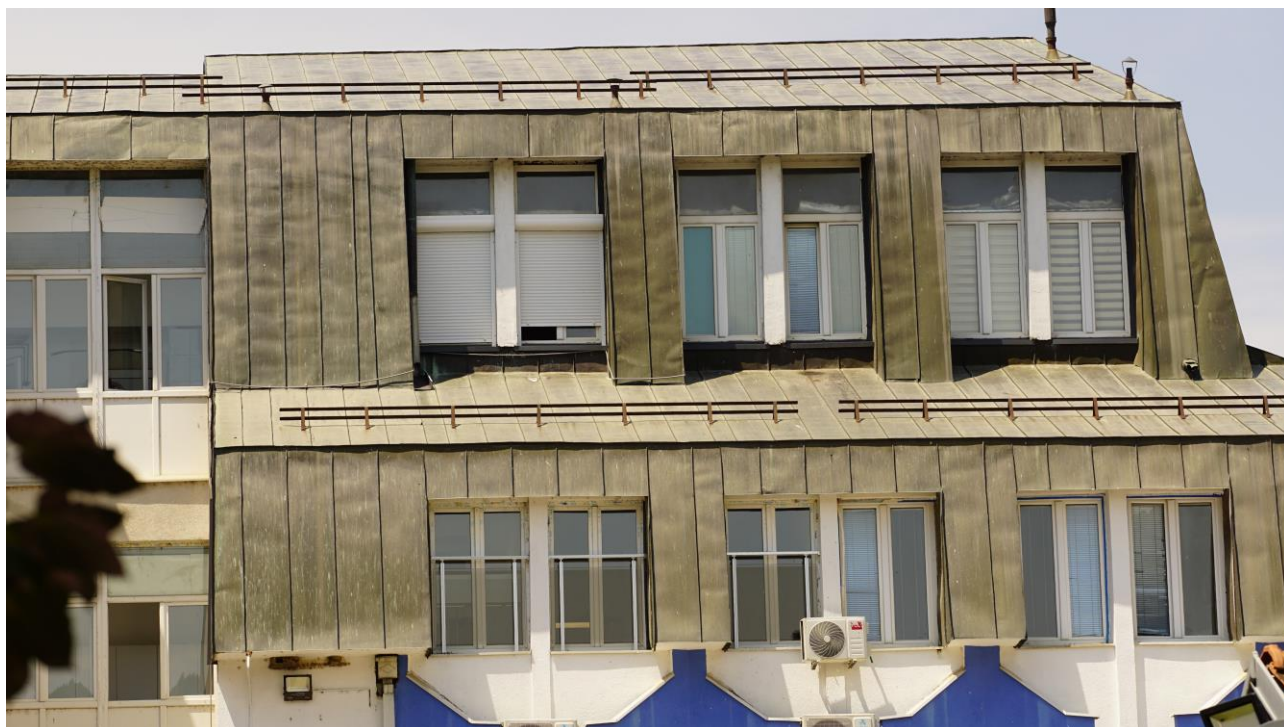
Fotografija 5 - Postojeći objekat



Fotografija 6 - Postojeći objekat



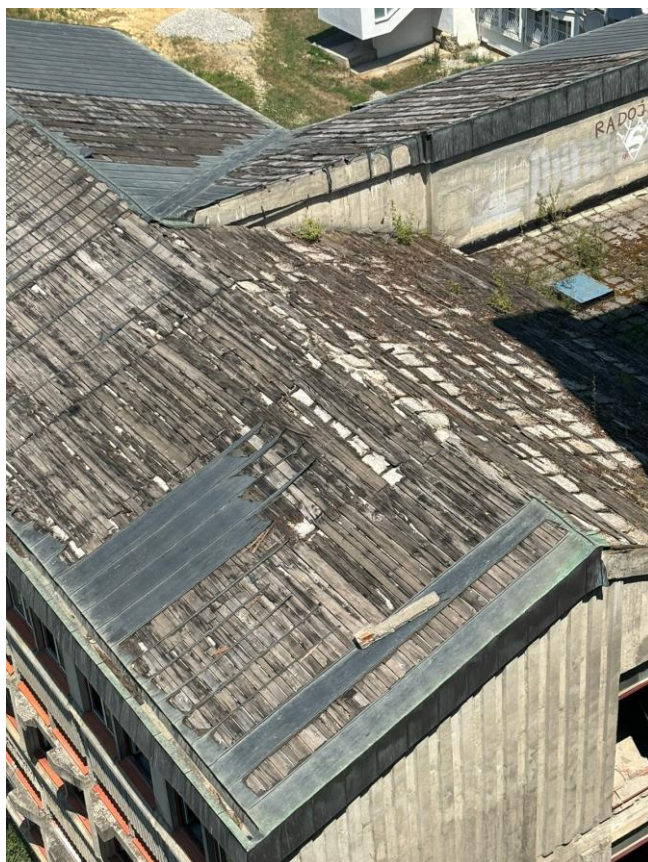
Fotografija 7 - Postojeći objekat



Fotografija 8 - Postojeći objekat



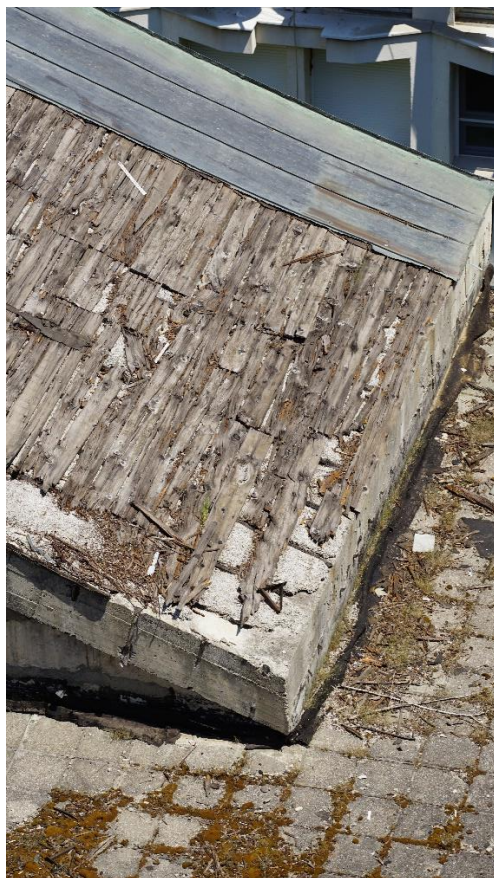
Fotografija 9 - Postojeći objekat



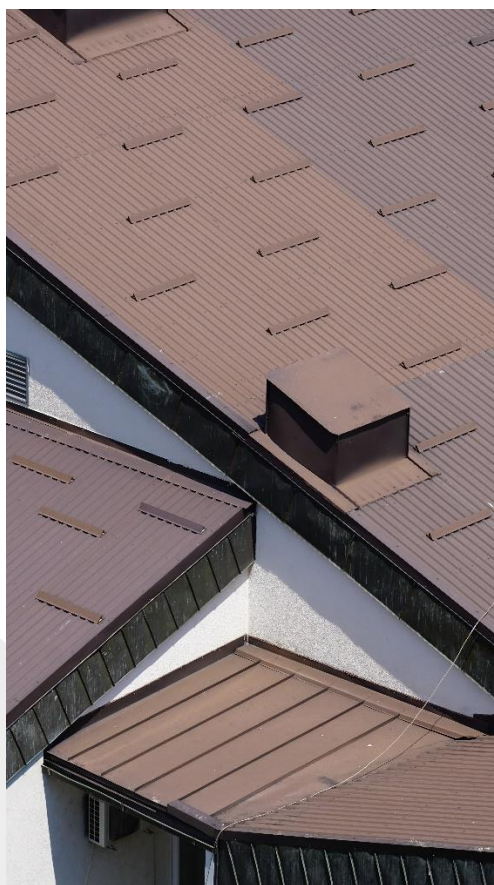
Fotografija 10 - Postojeći objekat



Fotografija 11 - Postojeći objekat



Fotografija 12 - Postojeći objekat



Fotografija 13 - Postojeći objekat



Fotografija 14 - Postojeći objekat



Fotografija 15 - Postojeći objekat



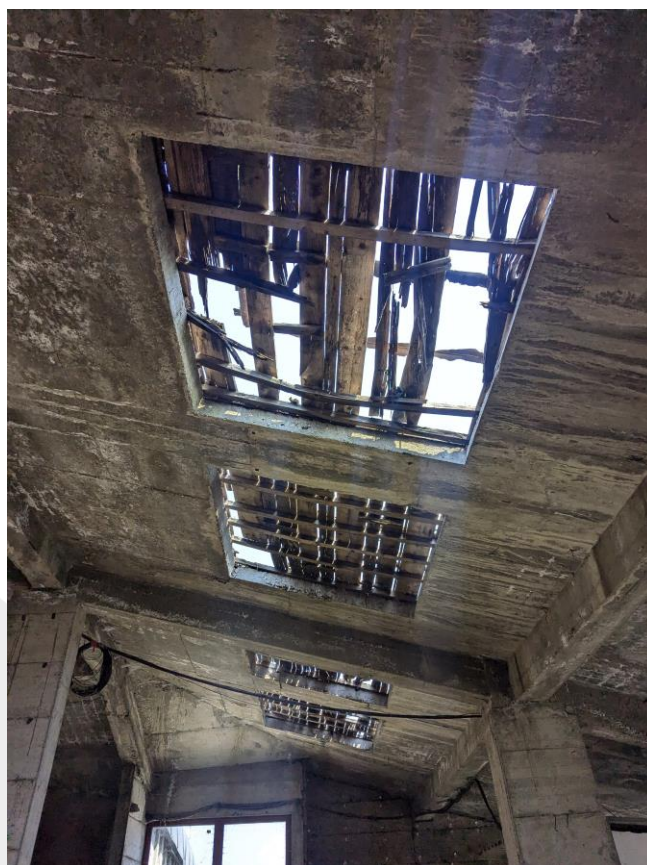
Fotografija 16 - Postojeći objekat



Fotografija 17 - Postojeći objekat



Fotografija 18 - Postojeći objekat



Fotografija 19 - Postojeći objekat

2. TEHNIČKO RJEŠENJE, KONCEPT I OBLIKOVANJE

Sanacija krovnih ravni je predviđena po sljedećem principu:

1. Dio krovne ravni koji je prethodno renoviran ostavlja se u zatečenom stanju, te na tom dijelu nijesu predviđeni dodatni radovi (zona 1 - crvena zona na priloženoj fotografiji 20);
2. Na dijelu krovne ravni gdje krovni pokrivač postoji u cjelosti, ali je oštećen i oronuo, predviđa se izrada novog krovnog pokrivača preko pomenutog postojećeg. Elaboratom je predviđen falcovani lim kao završna obrada krova, koja se oslanja na pripadajuću drvenu potkonstrukciju (zona 2 - plavo zona na priloženoj fotografiji 20);
3. Na dijelu krovnih ravni gdje postoji krovni prekrivač samo u segmentima i gdje je u većem dijelu ostala samo drvena potkonstrukcija (zona 3 – ljubičast zona na priloženoj fotografiji 20) predviđa se uklanjanje svih postojećih slojeva krovnog pokrivača sa svim opšivkama, olucima i potkonstrukcijom do ogoljavanja AB ploče. U slučaju rupa i nepravilnosti u postojećoj AB ploči, izvođač je dužan da ih evidentira i u dogovoru sa investitorom tehnički riješi za dalji rad na krovnom pokrivaču. Kao završna obrada krova predviđen je falcovani lim. Nakon uklanjanja svih slojeva i pripreme AB kose ploče predviđeno je postavljanje parne brane. Preko parne brane postavljaju se letve u dva pravca sa ispunom od kamene vune. Letve služe kao potkonstrukcija za OSB ploče preko kojih se postavlja paropropusna vodonepropusna folija i falcovani lim;
4. Dio kompleksa su i ravne krovne površine – terase za koje je predviđeno uklanjanje postojećih slojeva i izrada novih sa završnom obradom od keramičkih pločica koje su predviđene za spoljašnje uslove (zona 4 – žuta zona na priloženoj fotografiji 20).



Fotografija 20 - Postojeći objekat